

NAŠICE

Najljepši mali grad...

u srcu Slavonije.



- To je brežuljkast kraj okružen potocima, Našičkom rijekom i jezerom Lapovac.
- Planinski masiv Krndije, s jedne i nizinski prostor, s druge strane, utječu na obilježja vegetacije ovog kraja.

*Našice su poznato gospodarsko,
prometno, kulturno i povijesno središte
istočnog dijela Hrvatske.*

*Našice su 2006. i 2007.
godine dobile javno
priznanje "Zeleni cvijet"
kao najuređeniji grad u
kontinentalnom dijelu
Hrvatske*





Naš grad je poznat...



Župna crkva i samostan Sv. Antuna Padovanskog,

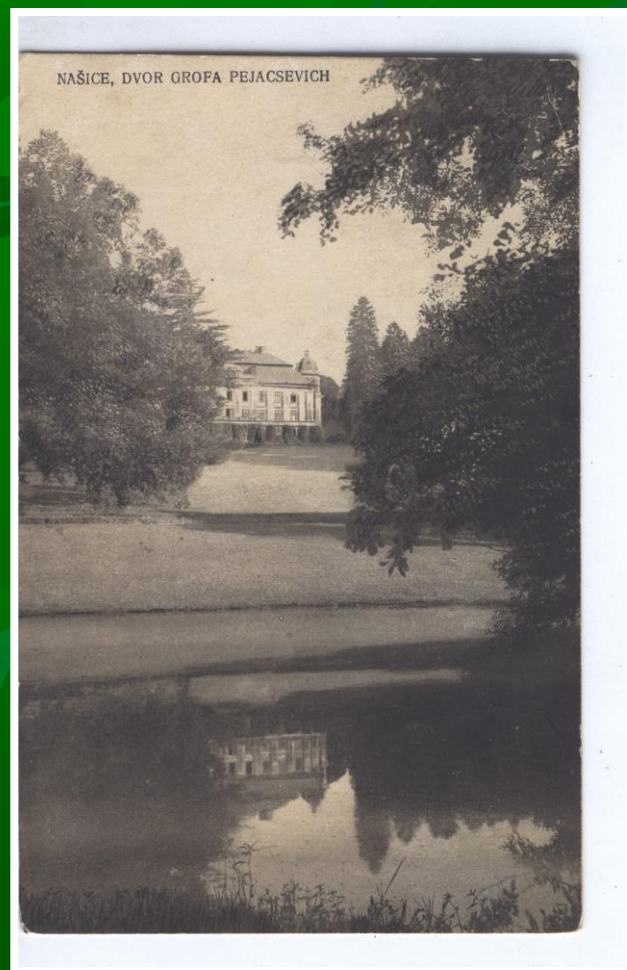
*glazba
prve hrvatske
skladateljice
Dore Pejačević*





dvorac obitelji Pejačević u centru grada

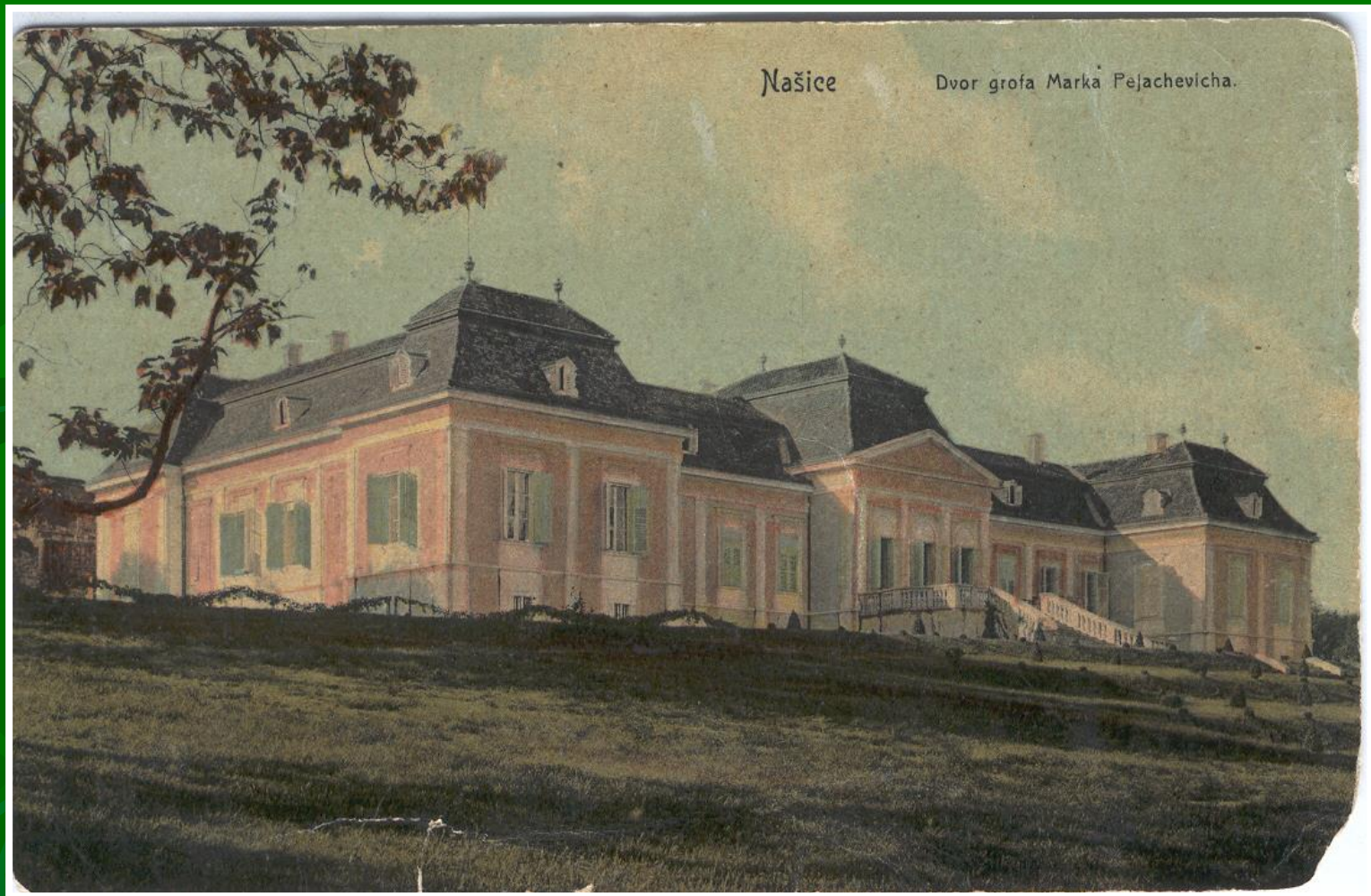
O prošlosti iz starog albuma obitelji Pejačević...



- *1811. Godine grofovi Pejačević podigli su dvorac na uzvisini tako da se s njega pruža veoma lijep pogled. To je građevina podignuta na mjestu starog baroknog dvorca, u stilu baroka, s elementima neoklasicizma.*

Mljekarska staza



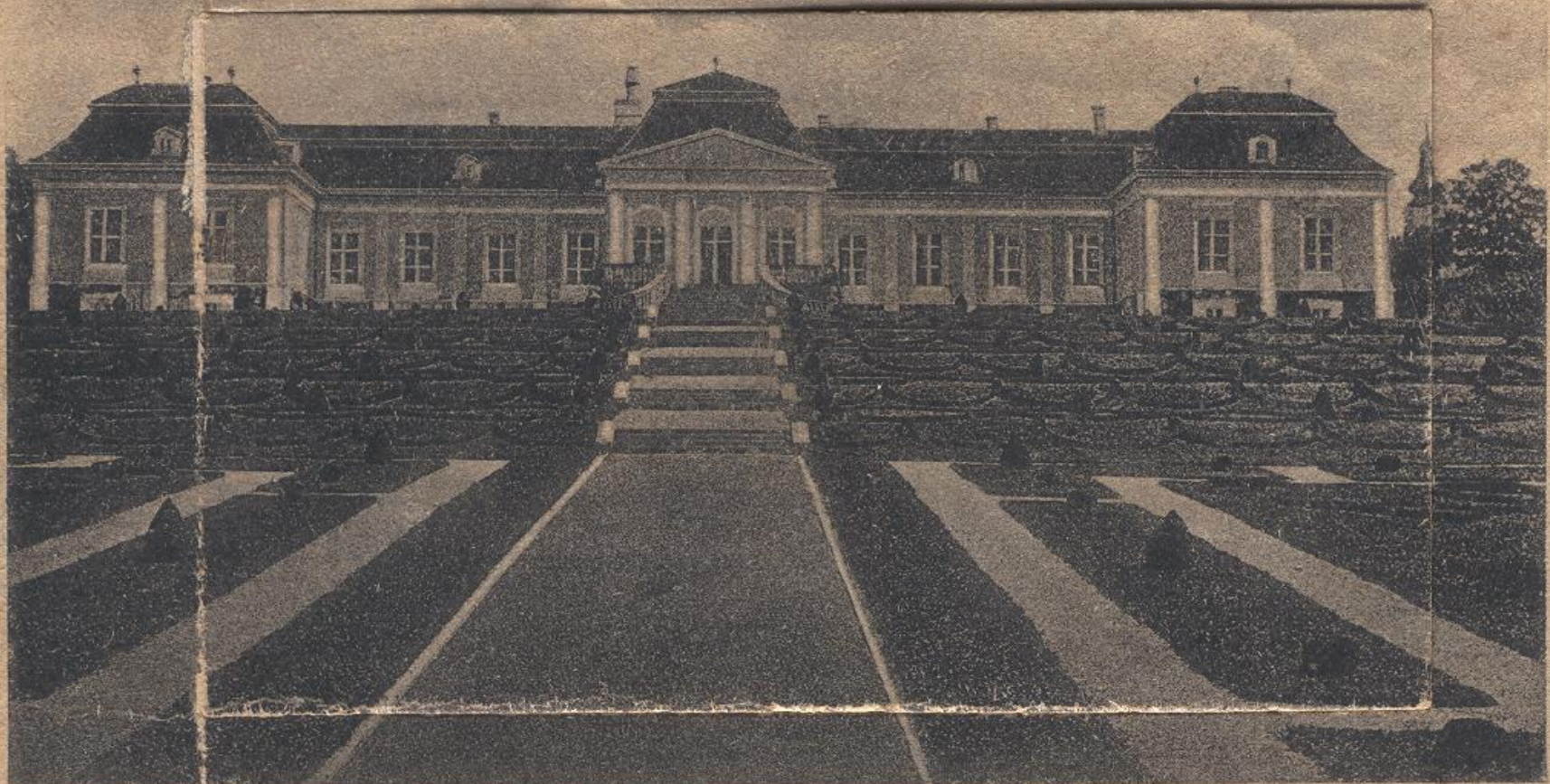


- 1909. sagrađen je i tzv. “lovački dvorac” ispod koga je “Mali park” u francuskom stilu. Park nastavlja tradiciju talijanskih renesansnih vrtova...

Nasice Novi dvorac grofa Vojackovic u parku

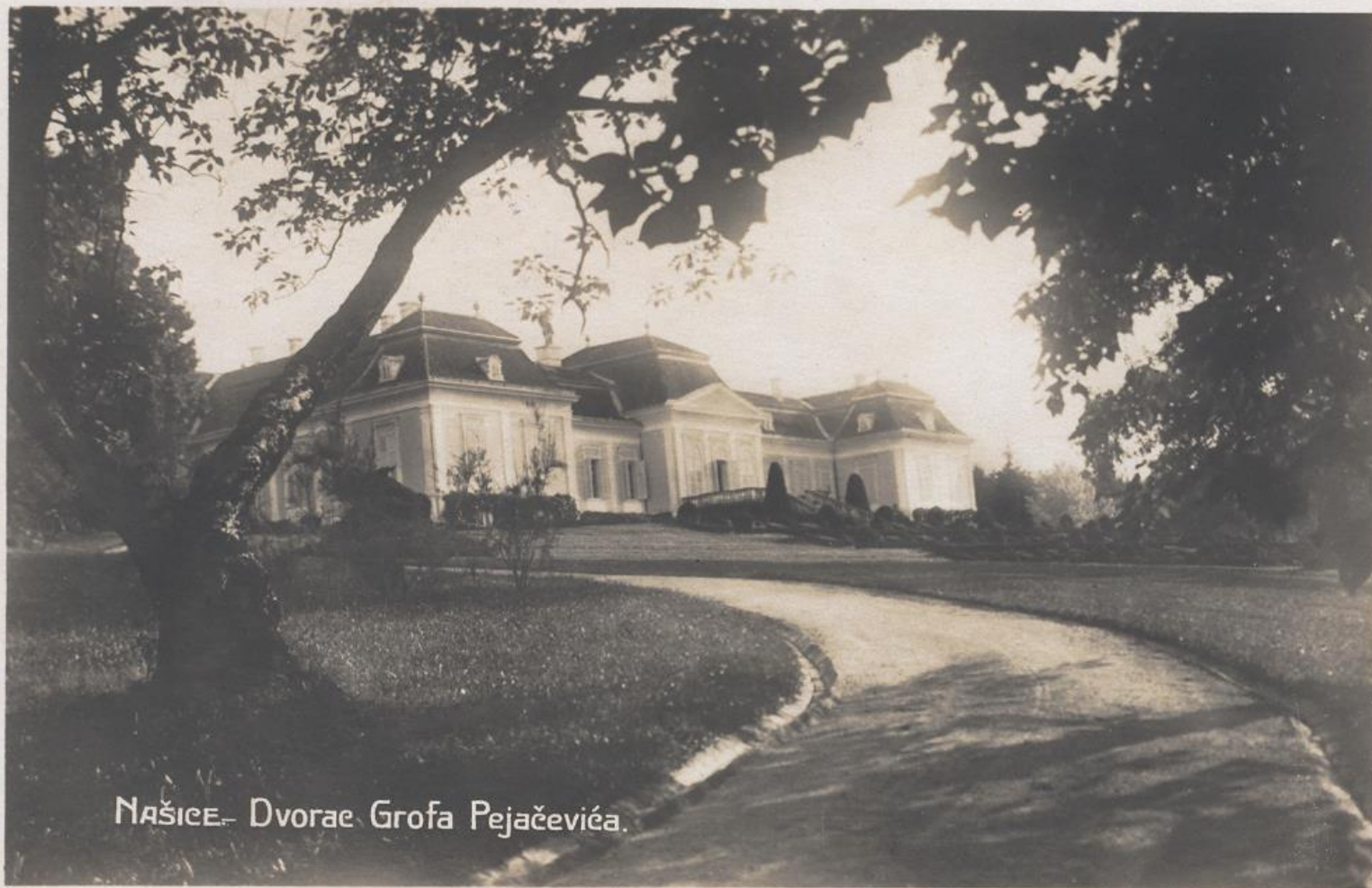
Nasice.

Ovo je park fascinantan u svojoj jednostavnosti.. Fotografija nam dočarava niz trajno izgubljenih detalja: njegovani travnjak, terase koje se preobražavaju u bogati parter, staze pokrivenne pijeskom ili sipinom od cigle.



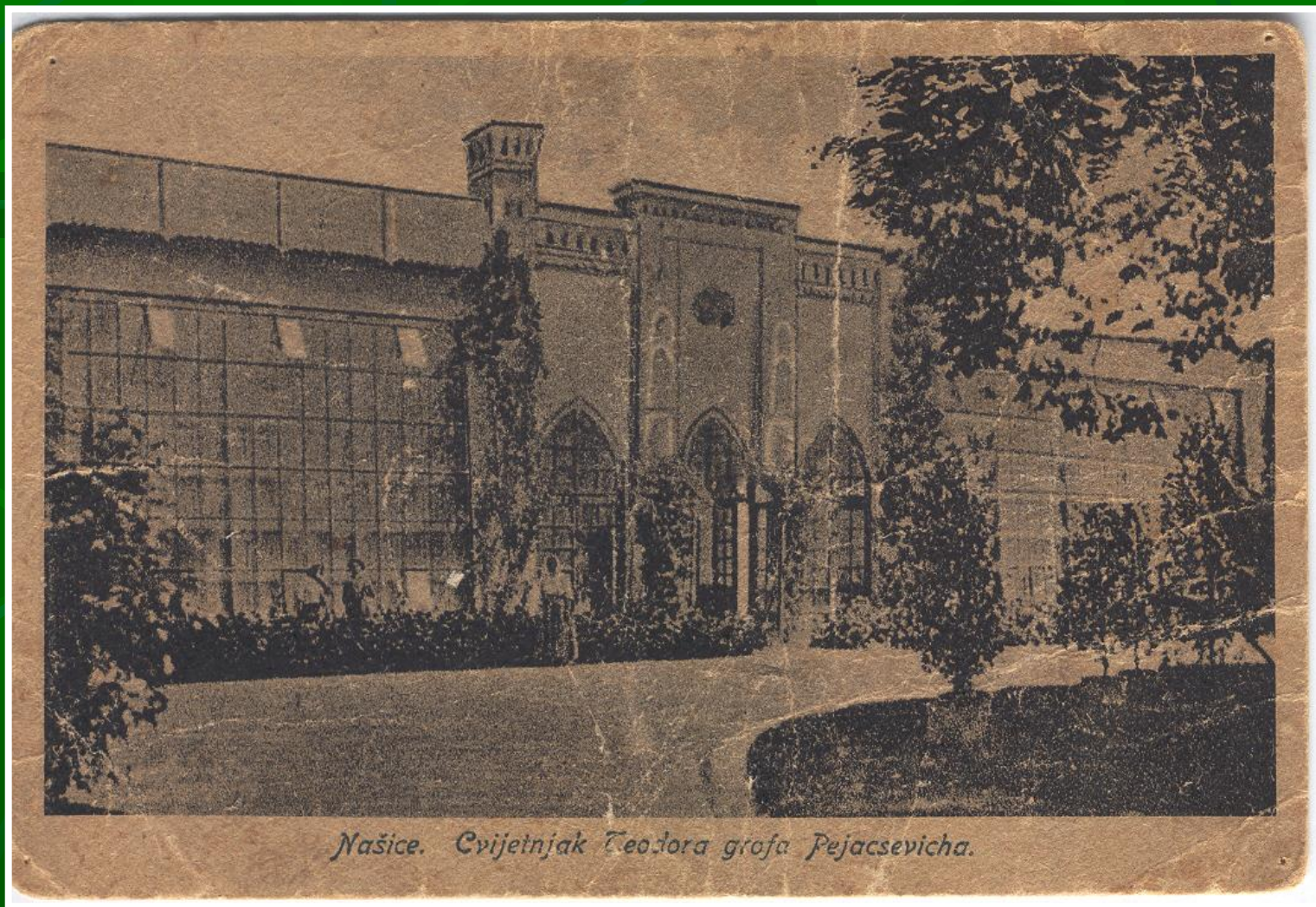
Našice. Dvor grofa Marka Pejacsevicha.

Nekoliko blago kosih terasa ukrašeno je patuljastim šimširima i stožastim oblicima tise, koji razbijaju monotoniju uređenog travnjaka. Povijuše tekome i glicinije zaklanjale su prozore dvorca do kraja 20.stojeća.

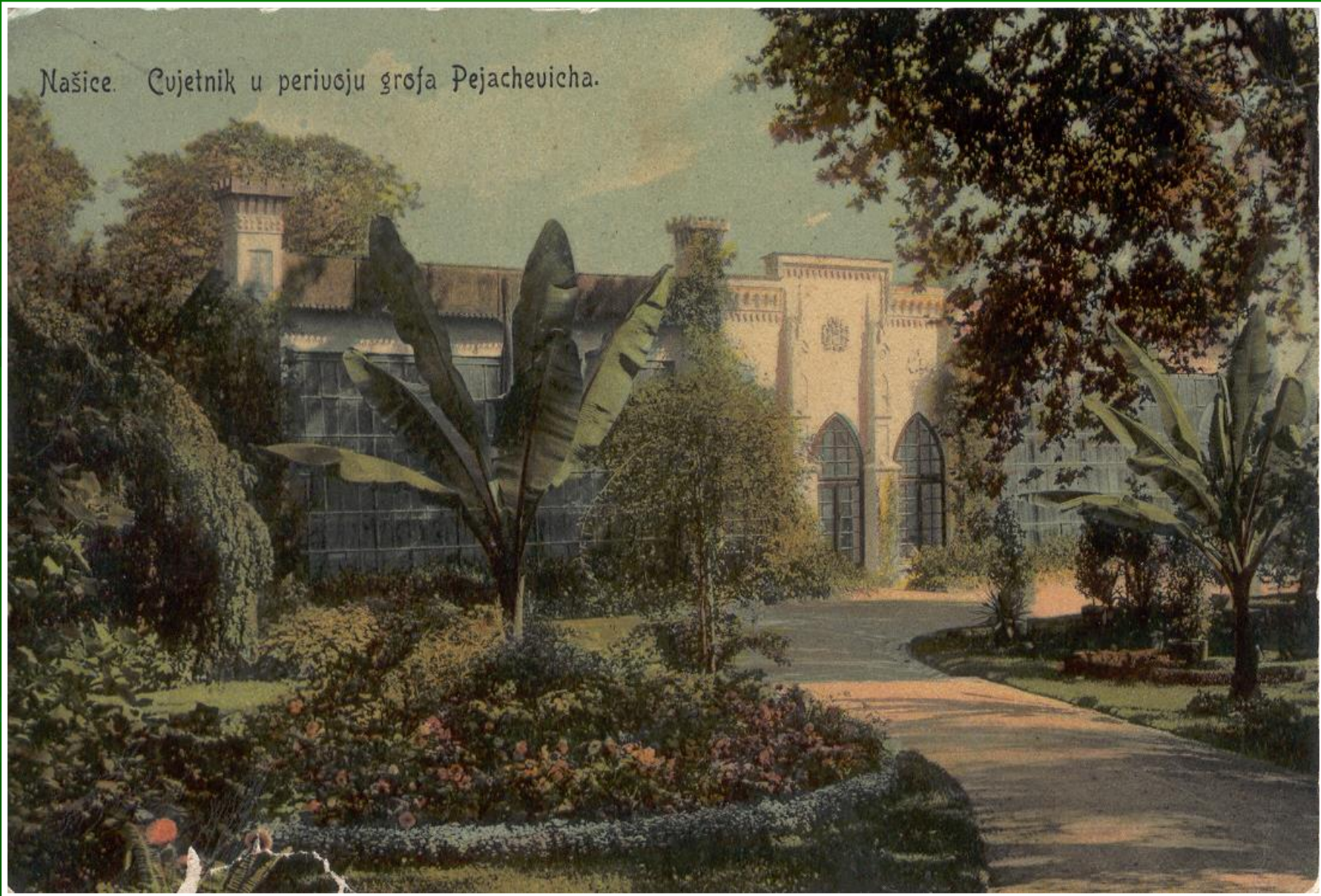


NAŠICE - Dvorač Grofa Pejačevića.

Cvjetnjak obitelji Pejačević



Našice. Cvjetnik u perivoju grofa Pejachevicha.



Jezero u perivoju



Ribnjak u Perivoju preuzvišenoga gosp. grofa Pejacevich'a.
Fischteich im Parké Sr. Excellenz Grafen Pejacevich.

Teo list sam primila, mi na žalost ne
moga momentano, tudite bez brige, jer ih
ima dosta. Patisak zbranjn.

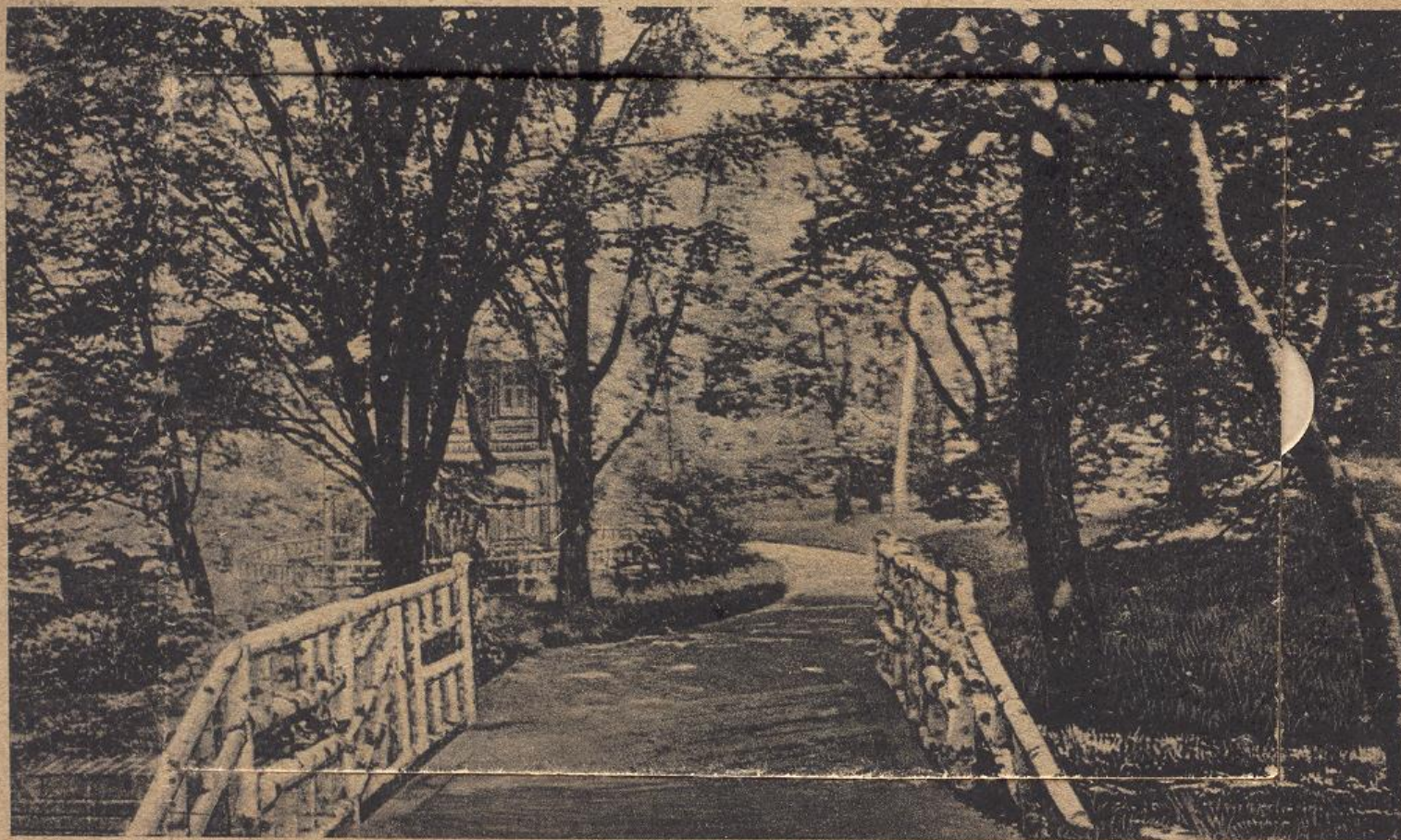
Dorin paviljon

Harice
Motiv iz perivoja



Foto
OLJEVIĆ 1918

Mostovi



Našice. Slika iz perivoja grofa Pejačevića.

The background of the slide is a solid green color with a pattern of stylized, darker green leaves and branches. The leaves are elongated and pointed, with visible veins. The branches are thin and intersecting, creating a network of lines across the background.

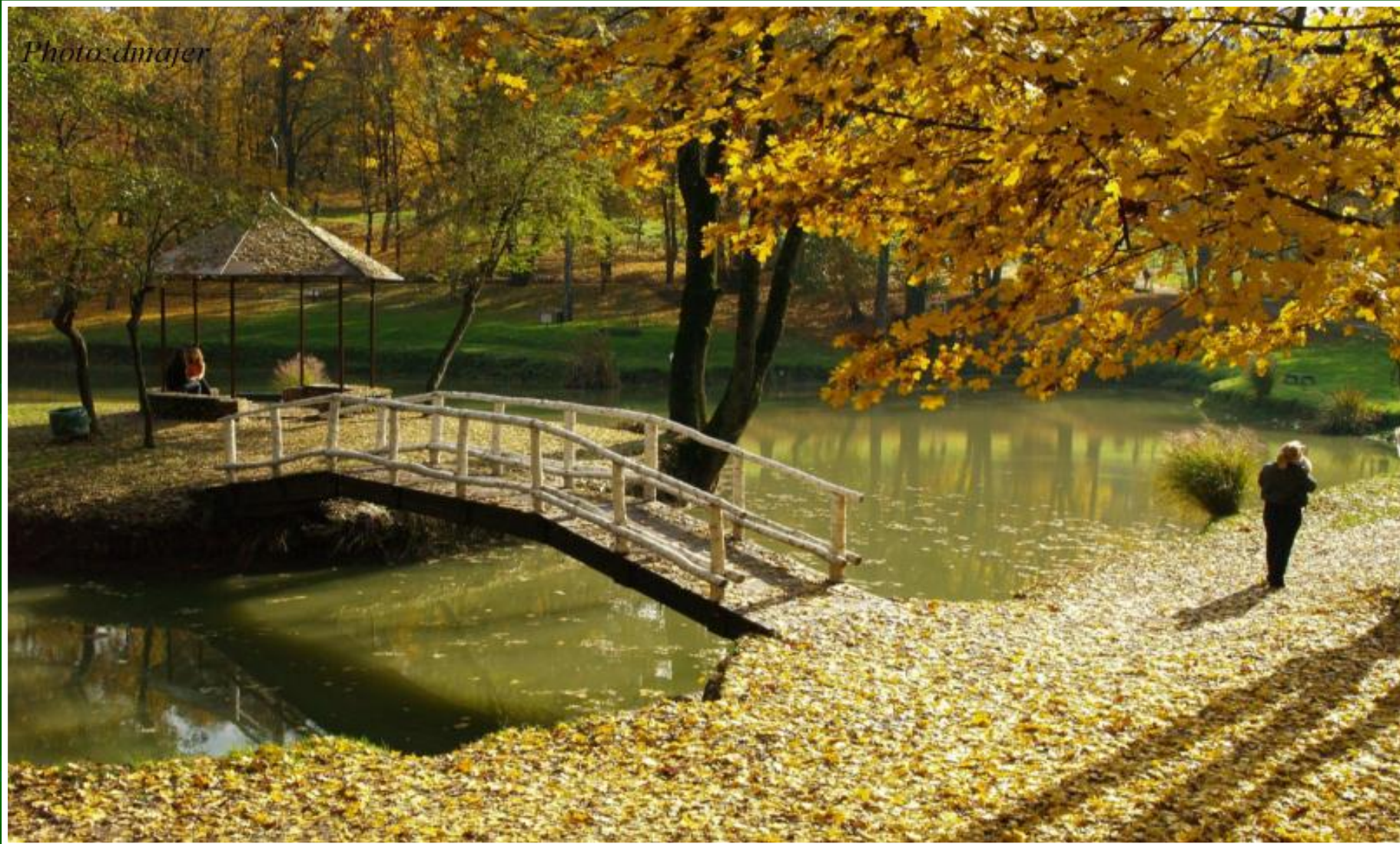
Park danas



- *Uz dvorac je podignut i pejzažni parku engleskom stilu.*



**1961. Godine proglašen je zaštićenim spomenikom prirode rješenjem Republičkog zavoda za zaštitu prirode (N.N. br.1/61),
1963. kao spomenik vrtno arhitekture,
1976. kao hortikulturni spomenik (N.N. br. 54/76).**



U nizinskom dijelu perivoja je umjetno jezero s otočićem. predaja govori da je bilo u obliku labuda iako fotografije to ne potvrđuju. Otočić je drvenim mostom povezan s kopnim, a na njemu je Dora sahranjivala svoje kućne ljubimca i postavljala im kamene ploče. Danas ih nema, ali je na otočiću izgrađen paviljon tipa sjenice u obliku osmerokuta.



Photo: dmajer

Dorin paviljon , također u obliku osmerokuta, obnovljen je 1989. godine. Vraćen mu je nekadašnji izgled brezine kore, jer breza je bila i omiljen motiv Dorine skladbe.



Ukupna površina parka sa šumom i livadom iznosi 52 ha, a pod posebnom je zaštitom 34,5 ha.

Parkovna površina je 15 ha.

U parku ima i egzotičnog drveća i grmlja poput sekvoje, paulovnije, katalpe, gledičije, gingko bilobe, sofore, američkog oraha, himalajskog cedra, andaluzijske jele, sibirske karagane i sl.



Dio šume zasađen je običnim grabom, poljskim jasenom, klenom, trešnjom i lipom.



Šuma je starosti preko stotinu godina o čemu svjedoče još malobrojna stabla hrasta lužnjaka.



Brojna su završila svoju priču. Danas nam godovi svjedoče o njihovoj dobi.





Brojne egzote koje su krasile park su zauvijek nestale. Takvu je sudbinu zadesila i sekvoja nakon udara groma od koje su ostala samo debla za dječju igru..



Photos: dmajer

*Šuma hrasta lužnjaka i običnog graba idealno je mjesto za šetnju kroz
sva godišnja doba. U proljeće tlo je prekriveno ljubičastim tepihom
šumske mlađe i drugih zeljastih biljaka.*



Photo:dmajer

Poslije zabijeli šumarica, medvjedi luk, lučac, a na tratinama tratinčica i ivančica...



Jesen donosi posebnu čaroliju toplih boja: smeđe tonove hrasta pozlati bukva, grab, jasen ili brijest.



Photo: dmajer

Zima donosi nove čari i stalan izazov za novi posjet...



Photo:dmajer



Photo:dmajer

Perivoj obitelji Pejačević ubraja se nesumnjivo u najljepše parkove našeg kraja. Svaka nova šetnja perivojem budi u svakom osjećaje divljenja, ne samo prema spomenu na prošlost već na sve bogatstvo koje nam pruža priroda, a njeguje čovjek. U svakom se budi i interes i potreba da napravi korak više za očuvanje i obnovu ljepota ovog perivoja.